

EINIGE BEISPIELE FÜR VERÄNDERUNGEN, GEFÄHRDUNGEN UND CHANCEN DURCH KI EIN BLICK ÜBER DEN TELLERRAND

Reinhold Gravelmann – AFET-Referent

AFET-Fachtagung 26.01.2026



- KI-Thema ist ,in`
- KI-Thematik ist ungeheuer komplex
- Tägliche Weiterentwicklungen/
Neuigkeiten
- Spezialwissen/Spezialsprache
- Überforderungsgefahr/
Spezialisierungstendenzen/
Übermüdungsgefahr
- Ähnlichkeiten zum ebenso komplexen
Feld der Digitalisierung

Ein sich kritisch verstehende Sozialarbeit muss immer auch die implizierten Risiken einer Technologie für die Gesellschaft, die Profession wie für die Klientel mit im Blick haben.

Die positiven Anwendungsoptionen und Chancen für Gesellschaft, die Profession und die Klientel sind ebenso zu betrachten.

Von welchen Gefahren/Risiken sprechen wir?

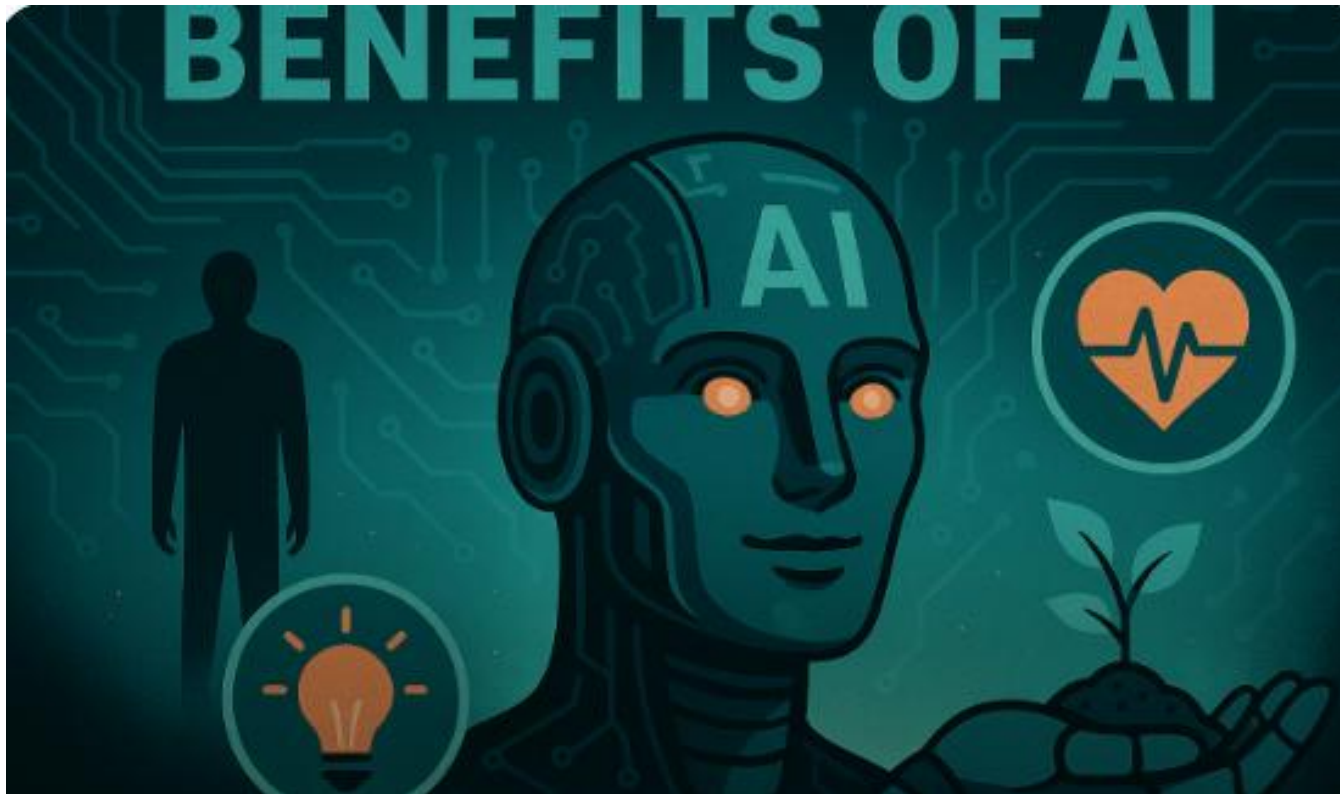
„Copilot, erstelle mir ein Bild, das die Gefahren von KI beinhaltet“



KI-generiert: Gravelmann

Hier ist dein generiertes Bild zum Thema „**Gefahren von KI**“ – mit starkem Fokus auf Risiken wie Kontrollverlust, Überwachung, Datenmissbrauch und gesellschaftliche Auswirkungen.

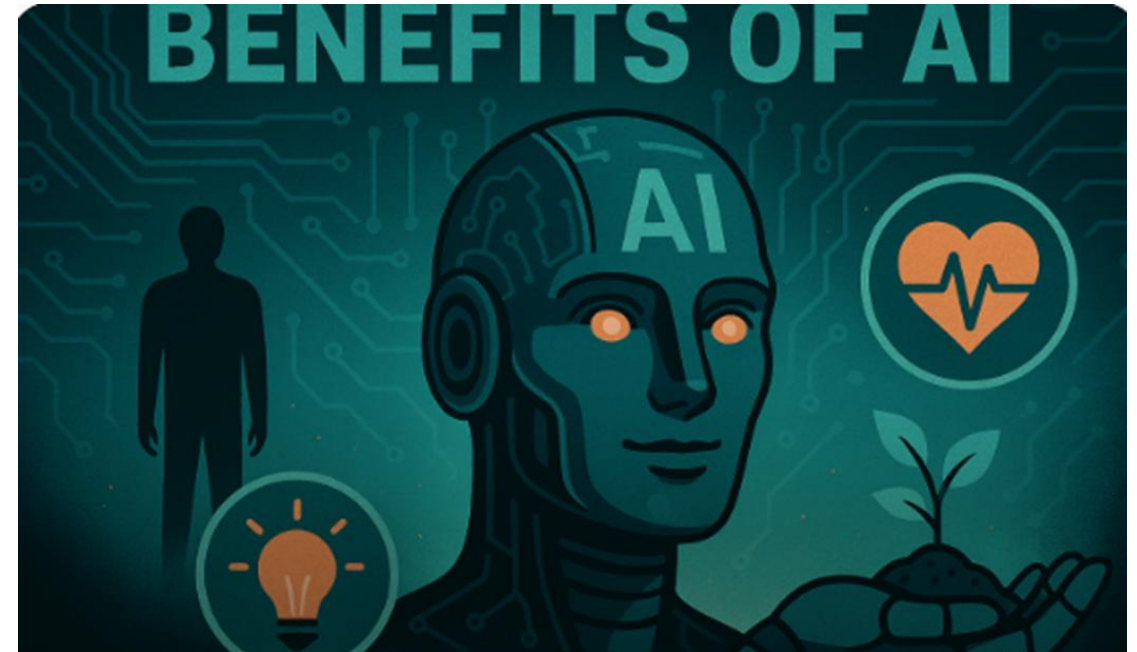
„Copilot, zeige auch die positiven Aspekte von KI“



KI-generiert: Gravelmann

Hier siehst du ein ergänzendes Bild, das die **positiven Aspekte von KI** visualisiert – etwa Innovation, medizinischen Fortschritt und Nachhaltigkeit.

Die zwei Seiten einer Medaille



Risiken und Chancen der KI auch in der
Kinder- und Jugendhilfe/der Sozialen Arbeit

**Ich lasse andere
sprechen...**

„Das Risiko einer Auslöschung der Menschheit durch KI zu entschärfen, sollte eine weltweite Priorität sein, neben anderen Risiken gesellschaftlichen Ausmaßes wie etwa Pandemien oder Atomkrieg“

u.a. die Chefs der drei derzeit wichtigsten Entwickler von KI-Tools: Sam Altman, Open-AI, Demis Hassabis, Google Deep-Mind und Dario Amodei, Anthropic kurz nach der Bereitstellung von ChatGPT

KI ALS HOCHRISIKOFAKTOR

Spätestens wenn die Entwickler:innen künstlicher Intelligenz vor ihrem eigenen Produkt warnen, sollte man aufhorchen. In einem offenen Brief fordern über 1.100 Amazon-Beschäftigte ihren Arbeitgeber zu einem radikalen Kurswechsel in der KI-Entwicklung auf. Es sind diejenigen, die für Amazon künstliche Intelligenz entwickeln, trainieren und nutzen.

„Wir sind überzeugt, dass die überstürzte Entwicklung von KI um jeden Preis immensen Schaden an unserer Demokratie, unseren Jobs und unserer Erde anrichten wird“, schreiben die Verfasser:innen des Briefes.

Ich lasse andere sprechen

<https://taz.de/Amazon-Beschaeftigte-warnen-vor-KI/!6135282/>
05.12.2025


DATENANHÄUFUNG/MACHTKONZENTRATION /DATENSCHUTZ

- **Macht der Digitalkonzerne/Milliardäre durch Zugang und Verfügbarkeit über unüberschaubare Datenmengen**
- **Weltumspannende Monopole**
- **Abhängigkeit von Digitalkonzernen**
- **Wer programmiert die KI?**
- **Manipulierbarkeit von Systemen**
- **Überwachung („1984“ ist Realität)**
- **Datenschutzproblematik! (Beispiel Niederlande)**
- ...
- **Themen, die auch Soziale Arbeit tangieren**
hohe Sensibilität der Daten; hohe Komplexität der Fälle; mangelnde Datengrundlagen; Abhängigkeiten...
- **Wir benötigen geschlossene, eigene, datenschutzkonforme Systeme, auf deren Programmierung wir Einfluss haben**
- **Open Source, alternative Anbieter, Datenschutzkompetenz...**



Was ist, wenn uns der Stecker gezogen wird?

„Wir Menschen könnten die
Macht komplett verlieren“

DER SPIEGEL. 37/2025
Titelseite: 
Wie mächtig wird die KI ?

Ich lasse andere
sprechen...

Googles KI-Sparte warnt:
Was, wenn die KI nicht mehr
gehört?

ShadowLeak: ChatGPT
verriet Angreifern
persönliche Daten aus E-Mai...

Google-KI läuft Amok
und löscht gesamte
Datenpartition von Entwickl...

Humanoider Roboter tritt Ingenieur während des
Kampftests in die Leistengegend

ERSTER MUSKOSKELETTALER HUMANOID

AI Revolution Deutschland · 3T

Warum dieser neue Humanoid eine Grenze überschreitet

Ich lasse andere sprechen...

AI Revolution Deutschland

Erster Synthetischer Wasserbetriebener KI-Humanoider Roboter Schockiert die Welt

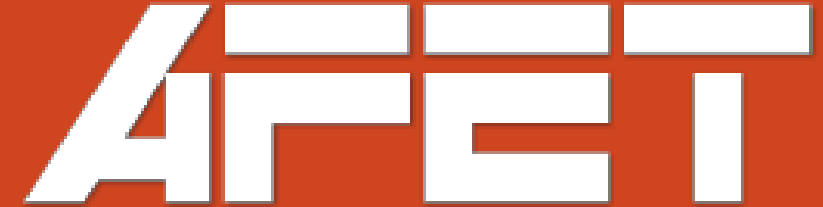
Der Roboter bewegt sich mit dieser Technik fast wie ein Mensch

KÜNSTLICHEN MUSKELN UND EINER STRUKTUR AUSGESTATTET, DIE DIE MENSCHLICHE ANATOMIE BIS INS KLEINSTE DETAIL NACHAHMT

die die menschliche Anatomie bis ins kleinste Detail nachahmt.

WAHRHEIT ODER FAKE?

KI als Gefahr für die Demokratie



BUNDESVERBAND FÜR ERZIEHUNGSHILFE E. V.

Ich lasse andere
sprechen...



NDR.de

Bringt
Künstliche
Intelligenz
Pressefreiheit
in Gefahr?

Spiegel
verwendet KI
für Text –
entgegen
eigener
Aussage

Chat-GPT und Co.: So
verzerren KI-Systeme die
Wirklichkeit

Albanien setzt auf virtuelle Ministerin

"Diella", 15.09.2025 | 19:26

Die "Ministerin" namens Diella, was übersetzt "Sonne" bedeutet, solle sicherstellen, dass "öffentliche Ausschreibungen zu 100 Prozent korruptionsfrei" ablaufen.

Diella werde zudem staatlich finanzierte Projekte leiten und der Regierung dabei helfen, schneller und total transparent zu arbeiten.

Das Transparenzregister der Bundesregierung weist aktuell 186 KI-Systeme in der Bundesverwaltung aus, die in Planung oder bereits umgesetzt sind, z.B. einen KI-Warnbot für nukleare Katastrophen. (TAZ 04.06.2025)
Und das BMBFSFJ bekommt sehr viele Anträge zum Thema KI

Auskunft der KI selber (Google):

„Gemäß den Prognosen wird der weltweite Stromverbrauch von KI-Rechenzentren vom Basisjahr 2023 bis zum Jahr 2030 um das Elffache ansteigen: Von 50 Milliarden Kilowattstunden auf rund 550 Milliarden Kilowattstunden.“

„ChatGPT verbraucht wegen der Kühlung der Rechenzentren viel Wasser. Die Server und KI-Chips erzeugen immense Hitze, die durch Wassersysteme abgeführt werden muss, oft durch Verdunstung, was zum Wasserverlust führt. Ein einzelner Chatverlauf kann bis zu 0,5 Liter Wasser verbrauchen, wobei der Großteil der Wassermenge für das Training der Modelle benötigt wird.“

Anstieg der Treibhausgas-Emissionen von Rechenzentren von 212 Millionen Tonnen im Jahr 2023 auf 355 Millionen Tonnen im Jahr 2030, trotz des angenommenen Ausbaus von erneuerbaren Energien zur Stromproduktion.

Weitere Belastungen entstehen durch den **Wasserbedarf für die Kühlung, der sich im gleichen Zeitraum auf 664 Milliarden Liter nahezu vervierfacht**, sowie die bis zu **5 Millionen Tonnen zusätzlich anfallender Elektronikabfälle**, die durch den Ausbau der Rechenzentren und KI-Kapazitäten entstehen. Daneben werden unter anderem **920 Kilotonnen Stahl und rund hundert Kilotonnen kritische Rohstoffe benötigt**.

Ökoinstitut: <https://www.oeko.de/news/pressemitteilungen/ki-auf-kosten-des-klimaschutzes-energiebedarf-von-rechenzentren-verdoppelt-sich-bis-2030/>

**Ich lasse andere
sprechen...**

Die Entwicklung wird
weitergehen: in beide
Richtungen.
Mehr KI-Nutzung mit mehr
Stromverbrauch
Zugleich: Neue technische
Entwicklungen, wie KI-
gesteuerter
Energieverbrauch, die
wiederum positive
Auswirkungen haben.

Baden-Württemberg

**Massiver Stromverbrauch
von KI: Stuttgarter
entwickeln super
sparsame Computerchips**

Stand: 23.12.2025 14:11 Uhr

KI und KRIMINALITÄT/KRIEGE etc.

**Ich lasse andere
sprechen...**



Deutschlandfunk

<https://www.deutschlandfunk.de/kuenstliche-intelligenz...>

Militär - Wie künstliche Intelligenz den Krieg verändert

16.10.2023 — Künstliche Intelligenz kann Militärs dabei helfen, Entscheidungen zu treffen – beispielsweise, indem die KI Informationen sammelt und auswertet.

**Angriffe auf Hyperspeed:
Kriminelle nutzen KI-Systeme
längst voll aus**

Ich lasse andere
sprechen...

Künstliche Intelligenz (KI) in
der Produktion

Roboter: Amazon will Arbeit
von 600.000 Menschen
automatisieren

KI macht viele Jobs
überflüssig

"KI-Pate" sagt voraus:
Technologie wird für
"massive Arbeitslosigkeit" s...

Künstliche Intelligenz: Londons
Bürgermeister warnt vor Massen-
arbeitslosigkeit durch KI

Studie warnt vor
historischem Umbruch am
Arbeitsmarkt: 50 % aller Job...

Studie warnt vor
historischem Umbruch am
Arbeitsmarkt: 50 % aller Job...

Wie verändern sich
die Berufe durch KI?
www.jobfuturomat

PC-Hersteller HP ersetzt
Tausende Menschen durch
Künstliche Intelligenz

Landwirtschaft: Wer sät
besser – Bauer oder KI? |
BR24



**Job
Futuromat**

**Arbeitsmarkt: Wo KI
übernimmt, verschwinden die
Einstiegsjobs**

KI übernimmt einfache Arbeiten, was dazu führt, dass Fachkräfte mit anspruchsvolleren Aufgaben belastet/überlastet werden.



**Arbeitsmarktforschung:
Behebt KI den
Fachkräftemangel?**

**KI gestützte Anwendungen für die
berufliche Orientierung mit Chatbot und
Avatar. Forschungsprojekt #KISEE .**

Handelszeitung



Viele Jugendliche sorgen sich
wegen KI um berufliche Zukunft

**Recruiting: Was passiert,
wenn ChatGPT und Co. über
Jobs entscheiden**

**Ich lasse andere
sprechen...**

Ein anderer Blick

Was bedeuten die Entwicklungen

- für die Gesellschaft (z.B. Relevanz in Bezug auf die Sozialleistungssysteme, Radikalisierungen)?
- für den Einzelnen (z.B. in Bezug auf Freizeit/Arbeitsentlastungen/weniger AZ/Sozialkontakte/neg. Folgen von Arbeitslosigkeit/Armut...)?
- für marginalisierte Bevölkerungsgruppen?
- für die Soziale Arbeit? z.B. Beratungs- und psychosoziale Unterstützungsarbeit? Qualifizierungen? Sozialpolitisches Engagement?...



Künstliche Intelligenz

Grok generiert aus Aufnahmen von Frauen und Minderjährigen Nacktbilder – Strafanzeige aus Frankreich

Die Künstliche Intelligenz Grok hat auf der Social-Media-Plattform X sexualisierte Bilder von Frauen und auch Minderjährigen erstellt. Als Reaktion auf die Verbreitung der Inhalte haben in Frankreich mehrere Minister Strafanzeige gegen X erstattet. Sie bezeichneten die „sexuellen und sexistischen“ Inhalte als „offensichtlich illegal“. Auch Indien fordert Aufklärung.

03.01.2026

Was macht KI mit dem Menschen(bild)?

Wie beeinflussen KI-Manipulationen den Menschen?

Was folgt daraus für die pädagogische Arbeit?

Spiegel

Viele Fachkräfte nutzen KI ohne Erlaubnis ihrer Arbeitgeber



Schatten-KI in Unternehmen nimmt deutlich zu



Ich lasse andere sprechen...

Vorlesung vom Chatbot: Zu Besuch bei Europas erstem KI-Professor

Zwei jahrzehntealte Mathematikprobleme wurden mithilfe von KI gelöst

Ich lasse andere sprechen...

Wikipedia: Traffic bricht dank KI ein, gefährdet freie Web-Enzyklopädie

KI-Professorin nimmt Arbeit auf

TARNKAPPE.INFO

Wikipedia zieht der KI den Stecker raus



Wie verändert KI unsere Rolle als (Sozial)Pädagog*innen?
Lernen am Vorbild oder Lernen durch KI?
Wie verändern sich Bildungsprozesse? z.B. individueller Zuschnitt der Lerninhalte

MDR

Schule und KI: Forscher fordern andere Art des Unterrichts

Lehrerin warnt:
Die Generation
KI verlernt das Ler...

Schüler sollen ihr Abi mit
Künstlicher Intelligenz
machen dürfen

Künstliche Intelligenz: Wenn
wir das Denken an die KI
auslagern

Wenn Freiburgs Schüler zukünftig KI nutzen wollen, müssen sie das nicht mehr heimlich unter der Schulbank machen. Möglich macht das ein datenschutzrechtlich abgesichertes Angebot.

Ich lasse andere
sprechen...



NDR.de

"AI Slop" - wie
KI-Schrott-
Inhalte das
Internet
vermüllen

Neues KI-Modell sagt vorher,
wann Sie welche Krankheit
bekommen

Gesundheitsumfrage:
Ein Viertel nutzt KI zur
Selbstdiagnose

Medizin-KI
erfindet
Körperteil

*(und menschliche Mediziner
merken es nicht)*

KI wirkt in den medizinischen
Beratungsbereich hinein. Das wird
in sozialarbeiterischen Kontexten
ebenfalls der Fall sein!

Patienten, die eine
Diagnose bereits
über *ChatGPT*
bezogen haben,
werden gebeten
die Zweit-
Meinung nicht
bei uns, sondern
bei *Gemini*
einzuholen.

**Ich lasse andere
sprechen...**

„Fast hätte ich das System
mit Rassismus gefüttert“:
Hier geben KI-Trainer Einblic...

Chat-GPT und Co.: So
verzerren KI-Systeme die
Wirklichkeit

KI-Chatbots sind bei
Nachrichten extrem
unzuverlässig

Stichworte:

- Halluzinationen
- Bias
- Selektive Programmierung
- Fehlerhafte Programmierung
- Datenmüll im Netz
- Beispiel: die KI Deepseek aus China enthält keine Angaben zum Massaker auf dem Tiananmenplatz.

Pekings neuer Vollstrecker:
Wenn die KI plötzlich Recht
spricht

KI erleichtert Justiz in
Niedersachsen: Schnellere
Klagebearbeitung und mehr ..

KI in der
Rückfalldiagnostik jg.
Straftäter*innen

KI in der Prognose von
Verbrechenswahrschein-
lichkeiten

KI im
Jugendstraßverfahren

Millionen Menschen bauen
Beziehung zu ChatGPT
auf – Expertin erklärt die üb..

Wie Menschen Beziehungen
zu Chatbots führen

KI-Gefährten und Teenager:
Wann der Flirt mit dem
Chatbot gefährlich wird

Abschied tut weh - Wie
uns KI-Chatbots emotional
manipulieren

**Ich lasse andere
sprechen...**



Bundeszentrale für ...

3.131 Follower:innen

14 Std. • Bearbeitet •

🤖 Der KI-Chatbot ist auf einmal der beste Freund oder die beste Freundin des Kindes? **Fabian Sauer**, Mitgründer und Projektleiter Bildung von **mecodia GmbH**, bot mit seinem Vortrag auf der Fachtagung der BzKJ #„Ich prompte mir die Welt, wie sie mir gefällt.“ Kindheit und Jugend unter dem Einfluss künstlicher Intelligenz.“ am 17. September in Berlin einen strukturierten Einblick in das Thema.

KI-Chatbots sind längst keine Science-Fiction mehr. Sie hören aufmerksam zu, ihre Reaktionen wirken empathisch und sie sind immer verfügbar. Vor allem bei Kindern und Jugendlichen – aber auch Erwachsene sind betroffen – entsteht schnell der Eindruck: „Da ist jemand, der mich versteht.“

Doch was nach Nähe aussieht, ist im Grunde eine gut simulierte Spiegelung. Chatbots wissen nicht, wann sie trösten, wann sie widersprechen, oder wann sie schweigen sollten. Ihre Antworten basieren auf Basis statistischer Wahrscheinlichkeiten. Empathie wie im zwischenmenschlichen Bereich, kommt hier nicht vor.

Was sind mögliche Folgen?

- 🔴 Kinder teilen intime Gedanken, ohne echtes Gegenüber.
- 🔴 Jugendliche gewöhnen sich daran, dass Gespräche konfliktfrei bleiben.
- 🔴 Betroffene entwickeln eine emotionale Abhängigkeit. Sie fragen erst die KI, bevor sie selbst entscheiden.
- 👉 Künstliche Intelligenz kann beim Lernen, beim Reflektieren, beim Sortieren von Gedanken helfen, aber es ist ein Werkzeug. Ein KI-Chatbot ersetzt keine Freundschaft oder den Austausch mit echten Menschen.

DGSF-Tagung 26.2.2026

Kinder, Jugendliche und KI: digitale Verbundenheit?

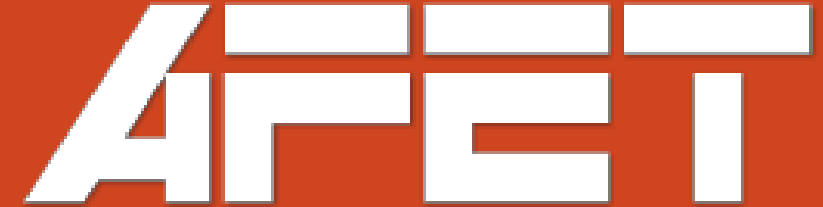
Anthropic: Claude
bekommt Langzeit-
Gedächtnis

Dieses Startup veröffentlicht
3.000 Podcast-Folgen pro
Woche – mit KI

Wir kommen an KI nicht vorbei! Somit
gilt es sich mit den Chancen wie
Gefährdungen auseinanderzusetzen!
Auch Kinder- und Jugendhilfe / Soziale
Arbeit ist gefordert, sich mit den
dynamischen Entwicklungen
auseinanderzusetzen.

KI – KENNTNISSE ?!?

KI- KOMPETENZEN ?!?



BUNDESVERBAND FÜR ERZIEHUNGSHILFE E. V.

Kompetenzen der
Leitungskräfte?

KI-Agenten einfach erklärt.
Zukunftstrend erklärt:
KI-Agenten im Überblick.

Künstliche
Intelligenz:
Generation Z
sieht eigene KI-
Fähigkeiten
kritisch

**Ich lasse andere
sprechen...**

Ein einzelner Prompt soll
langweilige KI-Antworten
verhindern

An unseren Kompetenzen wollen wir arbeiten. Heute und morgen bei dieser Tagung

AUSBLICK: WEDER ROSAROT NOCH SCHWARZ



AFET-Referent Reinhold Gravelmann